



குடல்வால் அழற்சி Appendicitis

● டாக்டர்.ஆர்.கண்ணன்
இரைப்பை, குடல், கல்லீரல்,
லேசர், லேப்ராஸ்கோப்பி மற்றும்
குடல் புற்றுநோய்
அறுவை சிகிச்சை நிபுணர்

நம் எல்லோருக்கும் குடல்வால் வயிற்றில் வலப்புறம் பெருங்குடலின் ஆரம்ப பகுதியில் இருக்கும். இதற்கு சற்று மேலே சிறுகுடல் பெருங்குடலுடன் இணைகிறது. குடல்வாலில் ஏற்படும் அழற்சியை நாம் குடல்வால் அழற்சி (Appendicitis) என்கிறோம்.

தன்மைகள்

1. குடல்வால் எலிவாலைப் போன்று நீண்டு இருக்கும்.
2. இரண்டு செ.மீ. முதல் 10 செ.மீ நீளம் வரை இருக்கும்.
3. குடல் வாலின் உள்பகுதியில் சிறுகுழாய் போல் நீண்ட துளை இருக்கும்.
4. குடல்வால் மிருகங்களுக்கு உணவைச் செரிக்க உதவுகிறது. ஆனால், மனிதர்களுக்கு இதனால் எந்த பயனும் கிடையாது.

குடல்வால் அழற்சி என்றால் என்ன?

அறிகுறிகள்:

1. எந்த வயதினருக்கும் குடல்வால் அழற்சி ஏற்படும்.
2. இரண்டு வயதிற்கு கீழே மிகக் குறைவாக வரும்.

3. 10 வயது முதல் 30 வயது வரை குடல்வால் அழற்சி அதிகமாக வரும்.

4. ஆரம்பத்தில் வலி தொப்புளைச் சுற்றி வரும்.

5. சில மணி நேரம் கழித்து வலி வயிற்றின் அடிப்பகுதியில் வலப்புறம் குடல்வால் இருக்கும் இடத்தில் அதிகமாக இருக்கும்.

6. குமட்டல், வாந்தி வரும், மேலும் பசியும் குறையும்.

7. அழற்சி அதிகமாகும் போது காய்ச்சலும் வரும்.

8. இருமல், தும்மல் மற்றும் வயிற்றிற்கு அழுத்தம் கொடுத்தால் வலி அதிகமாகும்.

9. குழந்தைகளுக்கும், வயதானவர்களுக்கும் வலி அதிகமாக இருக்கும்.

10. உடல் பருமனாக இருப்பவர்களுக்கு மேற்கூறிய அறிகுறிகள் குறைந்த அளவே இருக்கும்.

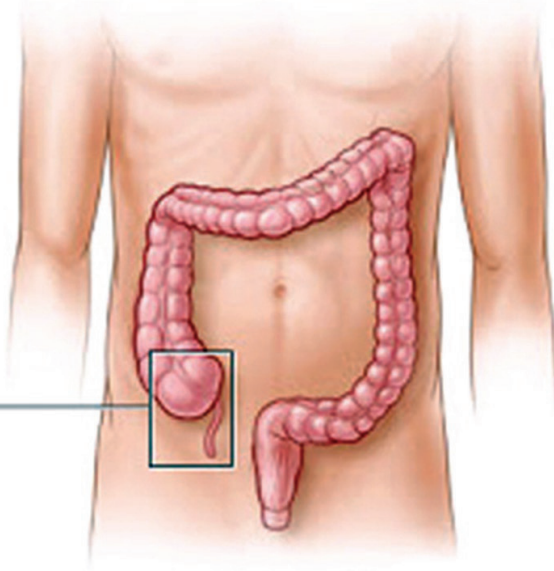
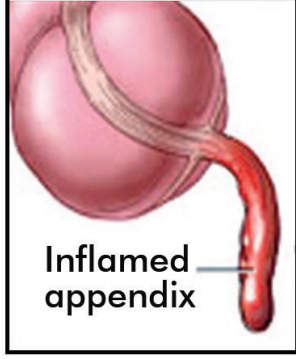
குடல்வால் அழற்சி ஏற்படக் காரணங்கள்:

1. சிறுகுடல் மற்றும் பெருங்குடலில் உள்ள ஈகோலை, என்டிரோக்காக்கல் போன்ற பாக்டீரியாக்கள் மற்றும் வைரஸ்களால் நோய்த்தொற்று ஏற்பட்டு வயிற்றுப்போக்கு (Diarrhea) உருவாகும் போது, குடல்வாலில் அழற்சி உண்டாகும்.

2. குடல் பூச்சிகளான நாக்குப்பூச்சி மற்றும் கீரைப்பூச்சிகள் குடல்வாலில் அடைப்பை ஏற்படுத்துவதால் அழற்சி உண்டாகும்.

3. மலச்சிக்கலின் போது, மலமானது இறுதி கல்போல (Faecolith) உண்டாகும். இது குடல்வாலின் துவாரத்தை அடைப்பதால் அழற்சி உண்டாகும்.

4. ஜங்க் புட் (Junk Food) எனப்படும் பிட்சா, பர்கர், கேக், ஜாம் மாமிசம் மற்றும் பதப்படுத்தப்பட்ட உணவு வகைகளில்



செல்லுலோஸ் முழுவதுமாக நீக்கப்படுவதால் உணவுப் பொருள்களுடன் உறிஞ்சப்படும் நீரின் அளவு குறைவதால் மலம் இறுகி மலச்சிக்கல் ஏற்படும்.

5.பரம்பரையாய் கூட குடல்வால் அழற்சி ஏற்படும்.

குடல்வால் அழற்சி வகைகள்

இரண்டு வகைகளாக பிரிக்கலாம்:

- 1.திடீர் அழற்சி (Acute appendicitis)
- 2.நெடுநாள் அழற்சி (Chronic appendicitis)

பரிசோதனை முறைகள்:

- 1.இரத்தப் பரிசோதனையில் வெள்ளை அணுக்களின் எண்ணிக்கை அதிகமாக இருக்கும்.
- 2.Ultra Sound Scan மூலம் குடல்வாலில் வீக்கம் ஏற்பட்டிருந்தால் கண்டுபிடிக்கலாம்.
- 3.அவசியமானால் CT Scan மூலமாக குடல்வால் அழற்சியை கண்டுபிடிக்கலாம்.
- 4.ஆரம்ப நிலையில் குடல்வால் அழற்சியை சில சமயங்களில் மேற்கண்ட பரிசோதனை முறைகளால் கண்டுபிடிக்க முடியாமல் போகும். ஏனெனில் அடிவயிற்றில் வலதுபுறம் வலி மட்டும் இருக்கும். குடல்வால் வீக்கம் இருக்காது. மருத்துவர்கள் பரிசோதித்து பார்க்கும் போது (Clinical Examination) வலி மேலும் அதிகமாகும். வேறு காரணங்கள் இல்லாத போது குடல்வால் அழற்சியில் மட்டுமே இவ்வாறு அதிக வலி உண்டாகும்.

குடல்வால் அழற்சியால் ஏற்படும் பாதிப்புகள்:

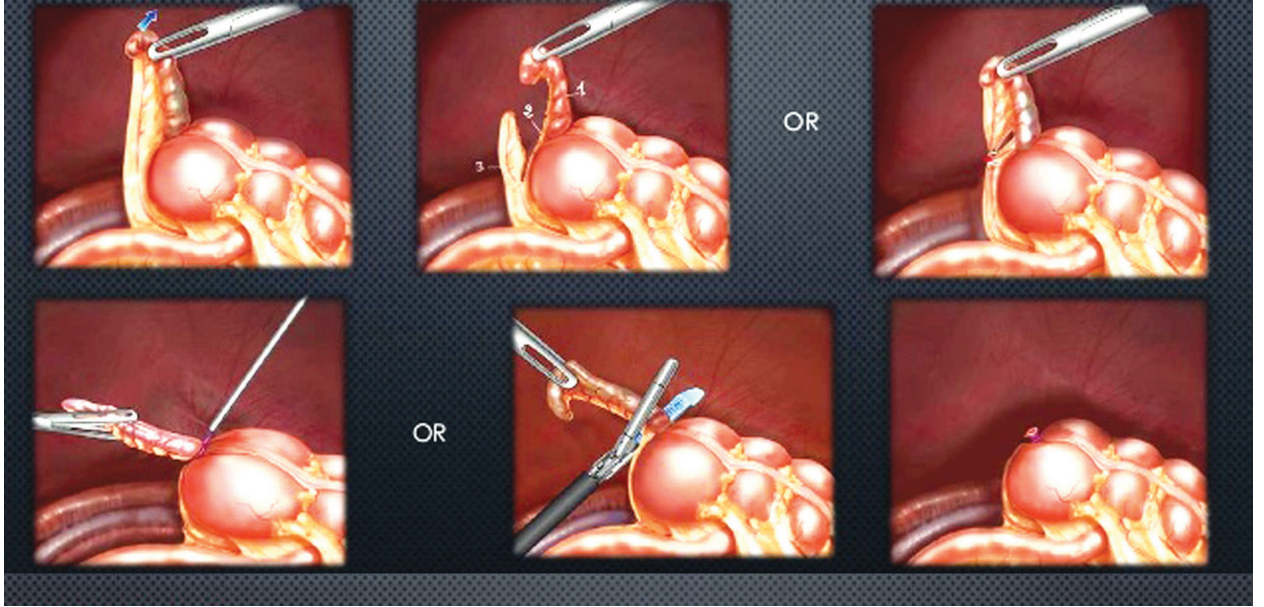
- 1.குடல்வால் வீக்கம் ஏற்பட்ட 12 முதல் 24 மணி நேரத்துக்குள் அறுவை சிகிச்சை செய்து கொள்வது நல்லது.
- 2.ஏனெனில் குடல்வால் அழற்சியில் நோய்த்தொற்று அதிகமாகும். குடல்வால் முழுவதுமாக அழுகிவிடும். (Gangrene) இந்த நேரத்தில் அதிக வலி, வாந்தி, பசியின்மை மற்றும் காய்ச்சல் உண்டாகும்.
- 3.இவ்வாறு அழுகிய நிலையில் உள்ள குடல் வாலில் சீழ் உருவாகி, (Appendicular Abscess) குடல் வாலில் ஓட்டை விழுந்து அது வயிற்றின் மற்ற பகுதிகளுக்கும் பரவ ஆரம்பிக்கும் (Peritonitis).
- 4.மேலும் ஒரு சிலருக்கு 4 அல்லது 5-ஆம் நாளில் குடல்வாலைச் சுற்றியுள்ள சிறுகுடல், கொழுப்பு படலம் மற்றும் பெருங்குடல் சேர்ந்து குடல்வால் கட்டி (Appendicular Mass) உருவாகும். இதற்கு 6 வாரம் கழித்துதான் அறுவைசிகிச்சை செய்ய முடியும்.

குடல்வால் அழற்சிக்கு சிகிச்சை முறை

குடல்வாலில் அழற்சி ஏற்பட்டால் அதனை லேப்பிராஸ்கோப்பி மூலமாகவோ அல்லது சாதாரண அறுவைச் சிகிச்சை (open Method) மூலமாகவோ அகற்றலாம்.

இதில் லேப்ராஸ்கோப்பி முறையே சிறந்தது. ஏனெனில் இந்த முறையில் 5mm அளவுள்ள மூன்று துளைகள் வயிற்றின் அடிப்பகுதியில் போடப்பட்டு, லேப்ராஸ்கோப்பி மூலமாக

TREATMENT • LAPAROSCOPIC APPENDECTOMY



குடல்வாலை முழுவதுமாக அகற்றி விடலாம். இவ்வாறு செய்யும் போது அறுவை சிகிச்சைக்குப் பிறகு,

- 1.வலியோ மிக மிகக் குறைவு.
- 2.அன்றோ நல்லது அடுத்த நாளோ வீட்டுக்கு போகலாம்.
- 3.இரண்டு அல்லது மூன்று நாட்களுக்குப் பிறகு நம் அன்றாட வேலைகளை செய்ய முடியும்.
- 4.தழுப்பு (Scar) நாளடைவில் மறைந்துவிடும்.
- 5.இரத்த இழப்பு இருக்கவே இருக்காது.
- 6.சாதாரண அறுவை சிகிச்சையில் குடலிறக்கம் வரலாம். இதில் அது வராது.

வராமல் தடுக்க

- 1.நார்ச்சத்து உள்ள உணவு அதிக அளவு (காய்கறிகள், பழங்கள், முழுதானியங்கள், கீரைகள் மற்றும் கிழங்குகள்) உண்ண வேண்டும்.
- 2.ஜங்க் புட் (Junk Food) உணவுகளான பீட்சா (Pizza) பர்கர், சாக்லெட், கேக் மற்றும் பிஸ்கட் போன்றவற்றை முடிந்தவரைத் தவிர்க்க வேண்டும்.
- 3.அதிக அளவு தண்ணீர் குடிக்க வேண்டும்.
- 4.கோகா கோலா, பெப்ஸி போன்ற குளிர் பானங்களை தவிர்த்து பழச்சாற்றை அதிகமாக எடுத்துக் கொள்ள வேண்டும்.
- 5.மலச்சிக்கலைத் தவிர்க்க வேண்டும்.
- 6.அதிக அளவு அசைவ உணவைத் தவிர்க்க வேண்டும்.

மீண்டும் வருமா?

குடல்வால் அழற்சியில், குடல்வாலை முழுவதுமாக அகற்றிவிடுவதால் மீண்டும் வருவதற்கான வாய்ப்பே கிடையாது. ஏனெனில் அது மீண்டும் வளராது.

கவலையை விடுங்கள்! கவனமாக இருங்கள்!!!



1051, Poonamallee High Road,
Arumbakkam, Chennai-600 106
Ph : 91-44-2363 9999, 91 98844 93140
Email: primeindianhospital@gmail.com



177/3, M.T.H. Road, Villivakkam, Chennai - 49.
Ph : 044-26180099, 044-43577755,
8754590905
email: chennaigastro@gmail.com
Web: www.chennaigastro.com
www.chennaigastroenterlogist.com