

# பெருங்குடல் புற்றுநோய்

பற்றி தெரிந்து கொள்ளுங்கள்!

நமது உணவு மண்டலம் உணவுக்குழாய், இரைப்பை, சிறுகுடல், பெருங்குடல், கல்லீரல், கணையம், மண்ணீரல் மற்றும் பித்தப்பை அடங்கியதாகும். இதில் பெருங்குடல் மற்றும் மலக்குடலில் ஏற்படும் புற்றுநோய் பற்றி இங்கு காணலாம். பொதுவாக பெருங்குடல் புற்றுநோய் மேற்கத்திய நாடுகளில் தான் அதிகம். அந்த பழக்கவழக்கங்கள் இங்கே பரவுவதால், இந்தியாவிலும் பெருங்குடல் மற்றும் மலக்குடல் புற்றுநோய் அதிகளவில் காணப்படுகிறது.

இதற்கு மரபுவழிக் குறைபாடு, பரம்பரையாக வருவது மற்றும் பெருங்குடலில் உள்ள நீட்சிகள் (Polyps) புற்றுநோயாக மாறுவது முக்கியமான காரணங்களாகும். பெருங்குடலில் ஏற்படும் புற்றுநோயில் சுமார் 90% க்கு மேல், குடலில் உள்ள கட்டிகள் வளர்ந்து நாளடைவில் புற்றுநோயாக மாறும். இது சுமார் 60 முதல் 80 வயதானவர்களுக்கே வரும்.

நாள்பட்ட கணக்கில் சரிவரக் கவனிக்கப்படாத பெருங்குடல் புண்கள் (ULLERATIVE COLITIS, SOLITARY RECTAL ULCER) கூட புற்றுநோயாக மாறலாம். மேலும் அதிகப்படியான கொழுப்பு உள்ள உணவை சாப்பிடுவதாலும் (ஆடு, மாடு மற்றும் பன்றி இறைச்சி) குறைந்த அளவில் நார்ச்சத்து உள்ள உணவை உண்பதாலும், பெருங்குடலில் புற்றுநோய் வரும். நீண்ட காலத்திற்கு புகைப்பிடிப்பதாலும் (15 முதல் 20 ஆண்டுகள்) புற்றுநோய் வரும்.

ஒரு சில குடும்பங்களில் பரம்பரையாக (FAMILIAL) புற்றுநோய் வரும். எனவே அண்ணனுக்கோ, அப்பாவுக்கோ வந்தால் மற்றவர்களும் கண்டிப்பாக முழு உடல் பரிசோதனை செய்து கொள்ள வேண்டும் மரபு வழிக் குறைபாடுகளால் குடல் புற்றுநோய் வருகிறது. இதில் பெருங்குடலில் 100 முதல் ஆயிரக்கணக்கில் கட்டிகள் (Familial Polyposis Coli HNPCC) இருக்கும். இவை பின்னர் புற்றுநோயாக மாறும். பொதுவாக இவை இளம் வயதிலேயே (40 வயதிலேயே) வரும்.

பெருங்குடல் புற்றுநோய் ஆண்களுக்கு ஏற்படும் புற்றுநோயில் மூன்றாம் இடத்தில் (நுரையீரல் மற்றும் பிராஸ்டேட் முதல் மற்றும் இரண்டாம் இடத்தில் உள்ளன) உள்ளது. பெண்களில் இரண்டாமிடத்தில் (முதலிடத்தில் மார்பு புற்றுநோய் உள்ளது) உள்ளது. பெருங்குடல் புற்றுநோய்க்கான அறிகுறிகள் என்னென்ன?

பொதுவாக வலப்பக்க பெருங்குடலில் புற்றுநோய் வந்தால், அதிகப்படியான இரத்தப்போக்கும், வயிற்றுப்போக்கும் இருக்கும். இதனால் இரத்தசோகை நோய்வரும். இடது பக்க பெருங்குடலிலும், மலக்குடலிலும் புற்றுநோய் வந்தால் அடைப்பு



● டாக்டர்.ஆர்.கண்ணன்  
இரைப்பை, குடல், கல்லீரல்,  
லேசர், லேப்ராஸ்கோப்பி மற்றும்  
குடல் புற்றுநோய்  
அறுவை சிகிச்சை நிபுணர்

ஏற்படும். இதனால் மலச்சிக்கல் உண்டாகும். மலத்தில் இரத்தப் போக்கு இருக்கும். பசியின்மை, உடல் எடை குறைதல் மற்றும் வயிற்று வலியும் உண்டாகும்.

## இதனை அறிய உள்ள பரிசோதனை முறைகள் என்ன?

இரத்தப் பரிசோதனை மூலம் இரத்த சோகை உள்ளதா, இல்லையா என்பதை அறியலாம். CT Scan மூலமாக புற்றுநோய் பாதித்து உள்ள பகுதியையும், மற்றும் மற்ற உறுப்புகளுக்கு (குறிப்பாக கல்லீரல்) பரவியுள்ளதா என்பதை அறியலாம்.

Colonoscopy என்னும் பரிசோதனை மூலம், குடலில் எந்தப் பகுதியில் புற்றுநோய் பரவியுள்ளது என்பதையும் மற்றும் கட்டியில் இருந்து எடுக்கப்படும் திசுவை பரிசோதனைக்கு அனுப்பி என்ன வகை என்பதை அறியலாம்.

## இதற்கான சிகிச்சை முறைகள் என்னென்ன?

அறுவை சிகிச்சையே சிறந்த முறையாகும். இதனை சாதாரண அறுவை சிகிச்சை மூலமாகவும், லேப்ராஸ்கோப்பி அறுவை சிகிச்சை

மூலமாகவும் செய்யலாம். மற்றும் Chemotherapy, Radio Therapy யும் மிக முக்கியமாகும். பெருங்குடல் புற்றுநோயை நான்கு நிலைகளாக பிரிக்கலாம். இந்த நிலைகளைப் பொறுத்தே சிகிச்சை முறை தீர்மானிக்கப்படுகிறது.

முதல்நிலை பெருங்குடல் புற்றுநோய்க்கு அறுவை சிகிச்சை மட்டும் போதும்.

இரண்டாம் மற்றும் மூன்றாம் நிலை பெருங்குடல் மற்றும் மலக்குடல் புற்றுநோய்க்கு அறுவை சிகிச்சைக்கு முன்னால் பிசியோதெரபியும் தேவைப்பட்டால் Radiotherapy யும் கொடுக்கப்பட்டு, பின்பு புற்றுநோய் பாதிக்கப்பட்ட குடல் பகுதி அறுவை சிகிச்சை மூலம் அகற்றப்பட்டு, நல்ல குடல்பகுதிகள் மீண்டும் இணைக்கப்படும். இதனை STAPLER பயன்படுத்தியும் செய்யலாம்.

நான்காம் நிலை மிக முற்றிய நிலையாகும். இதில் குடல்பகுதியில் அடைப்பு ஏற்பட்டிருக்கும். எனவே அவசர சிகிச்சையாக Colostomy செய்யப்பட்டு Radiotherapy மற்றும் Chemotherapy கொடுத்த பின்பு முடிந்தால் அறுவை சிகிச்சை மூலம் புற்றுநோய் பாதிக்கப்பட்ட பகுதி அகற்றப்படும். இதனையே Palliative Surgery என்கிறோம்.

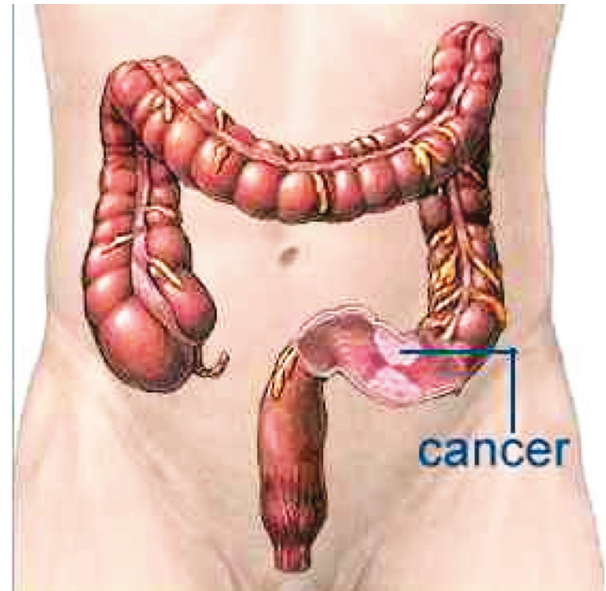
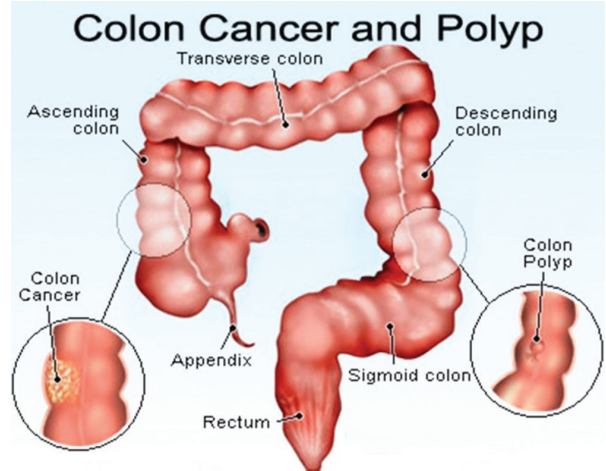
இவ்வாறு இல்லாமல், நோயின் ஆரம்ப நிலையிலேயே கண்டறிந்து, புற்றுநோய் பாதிக்கப்பட்ட பகுதியை முழுவதுமாக, அகற்றினால் புற்றுநோயை முற்றிலுமாக குணப்படுத்த முடியும்.

### புற்றுநோய் பற்றி தெரிந்து கொள்ளுங்கள்?

உடம்பில் உள்ள அணுக்கள் கட்டுக்கடங்காத அளவுக்கு பல்கிப் பெருகி உடலில் உள்ள மற்ற உறுப்புகளுக்கும் பரவி அவற்றின் செயல்பாட்டினை அழிக்கிற நிலையைத் தான் புற்றுநோய் என்கிறோம். புற்றுநோய் ஓர் அபாயகரமான நோய் என்று பலரும் எண்ணிக் கொண்டிருக்கிறார்கள். ஆனால் உண்மை அதுவல்ல. புற்றுநோயை தொடக்கத்திலேயே கண்டுபிடித்து தகுந்த மருத்துவமோ அல்லது அறுவை சிகிச்சையோ மேற்கொண்டால் இந்த நோய் நீங்கிவிடும். ஆனால், ஆரம்பத்திலேயே இதைச் சரியாகக் கவனிக்காது விட்டால், பின் இதை முற்றிலும் குணப்படுத்த முடியாது.

புற்றுநோய்க் கட்டிகளில் இரண்டு வகைகள் உள்ளன. உடலில் ஓரிரு கட்டிகள் இருக்கும். அவை உடலின் வேறு இடத்துக்கு பரவாது. இதனை “பரவாத புற்றுநோய்க் கட்டி” (Benign Tumour) என்றும் மற்றொன்று உடலின் வேறு இடத்துக்கு பரவக் கூடிய புற்றுநோய் கட்டி (Cancerous Tumour) என்றும் அழைக்கப்படுகிறது.

நமது நாட்டில் சுமார் 30 லட்சம் பேர் புற்றுநோயால் பாதிக்கப்பட்டுள்ளனர். ஒவ்வொரு ஆண்டும் சுமார் 6 இலட்சம் பேருக்கு புற்றுநோய் ஏற்படுகிறது. இந்தியாவில் கண்டறியப்படும்



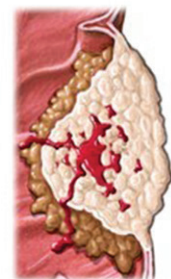
Treatment of colon cancer depends on the stage, or extent, of disease



Stage I



Stage II



Stage III

## பீட்சா, பார்க்கரை.... விரும்பி உண்பவரா நீங்கள்?

மேற்கிந்தியாவில் ஆயில் அதிகம் சேர்க்கப்பட்ட பீட்சா, பார்கர் மற்றும் கொழுப்புச் சத்து அதிகம் நிறைந்த பீப், பன்றி, ஆடு.. போன்ற உணவுகளை அதிகம் உண்பதால் செரிமானத்தன்மை குறைந்து குடல் பலவீனமடைந்து மலம் பலூன் மாதிரி உப்பி தேங்கிவிடுகிறது. இவர்கள் வாரத்திற்கு இரண்டு மூன்று முறை மட்டுமே மலம் கழிப்பர். நாளடைவில் அக்குடலானது சிறு புண்ணாகி கொஞ்சம் கொஞ்சமாக கேன்சரில் கொண்டு போய் விடுகிறது.

புற்றுநோயில் சுமார் 40 சதவீதம் வயிற்றுப் புற்றுநோய் ஆகும். வயிற்றுப் புற்றுநோய் என்பது உணவுக் குழாய், இரைப்பை, சிறுகுடல், பெருங்குடல், மலக்குடல் மற்றும் ஜீரண உறுப்புகளான கல்லீரல், பித்தப்பை மற்றும் கணையம் போன்ற உறுப்புகளைக் குறிப்பதாகும்.

### பெயர்க் காரணம்

நம் வீட்டில் பீரோ, ஜன்னல் மற்றும் கதவு ஓரத்தில் சின்னதாக கரையான் புற்று உருவாகும். அதனை உடனடிக அழித்து அந்த இடத்தில் கிருமிநாசினி தெளித்துவிட்டால் மீண்டும் அந்த கரையான் அங்கு வராது. ஆனால், கவனிக்காமல் விட்டால் கொஞ்ச நாட்களிலேயே மிகப் பெரியதாக பல்வேறு இடங்களில் பரவும். அதனை அழித்தாலும் மீண்டும் வர வாய்ப்புண்டு. அதே போல கேன்சர் (Cancer) எனப்படும் புற்றுநோய்க்கும் இதே குணம் உண்டு. எனவே, தான் இதற்கு புற்றுநோய் என்று பெயர் சூட்டினார்கள்.

### ஏன் ஏற்படுகிறது?

நம் உடம்பு கோடிக்கணக்கான (3 இலட்சம் கோடி) செல்களால் ஆனது. இதில் முளையைத் தவிர, மற்ற உறுப்புகளில் செல்கள் அனைத்தும் அழிந்து, புதிது புதிதாக உருவாகிக் கொண்டே இருக்கும். இப்படி 120 நாட்களுக்கு ஒருமுறை சிவப்பணுக்களும், மூன்று மாதங்களுக்கு ஒருமுறை நுரையீரலும் 14 நாட்களுக்கு ஒருமுறை தோலும், ஒன்றரை வருடங்களுக்கு ஒருமுறை எலும்புகளும் புதிது புதியதாக உருமாற்றம் ஆகின்றன. ஆனால், ஒரு சில செல்கள் பல காரணங்களால் கட்டுப்பாட்டை மீறி தன்னுடைய இஷ்டத்துக்கு செயல்படத் தொடங்கி எண்ணிக்கையில் பெருக்கமடைய ஆரம்பிக்கும். இவ்வாறு மனித உடலுக்குத் தீங்கு விளைவிக்கும் நோக்கத்தில் வளரும் செல்களின் கூட்டத்தை தான் புற்றுநோய்

என்கிறோம்.

தோல் மற்றும் திசுக்களில் ஏற்படும் பாதிப்பினை “கார்சினோமா” (CARCINOMA) என்றும் எலும்பு, தசை, கொழுப்பு மற்றும் இரத்தக் குழாய்களில் ஏற்படும் புற்றுநோய் பாதிப்பை “சார்கோமா” (SARCOMA) என்றும் சொல்லப்படும்.

நாம் இந்த கட்டுரையில் புற்றுநோய்க்கான அறிகுறிகள், காரணங்கள், பரிசோதனைமுறை, சிகிச்சைமுறை, தடுப்பு முறை மற்றும் உணவுமுறைப் பற்றி தெளிவாகக் காணலாம்.

### புற்றுநோய்க்கான பொதுவான அறிகுறிகள்: (SYMPTOMS)

- 1) நெடுங்காலமாக ஆறாத புண்
- 2) உடலில் எந்த பகுதியிலும் தோன்றும் கட்டி
- 3) நாள்பட்ட விடாத இருமல், தொண்டையில் ஏற்படும் வறட்சி
- 4) மலத்தோடு கழியும் இரத்தம்
- 5) திடீரென பசி குறைதல் மற்றும் எடைக்குறைவு
- 6) உணவை விழுங்கும் போது ஏற்படும் சிரமம்
- 7) உடலில் எங்கேனும் தோன்றும் வலியற்ற வீக்கம்
- 8) சளி மற்றும் மூக்கில் இரத்தம்
- 9) நாள்பட்ட கடுமையான மலச்சிக்கல்
- 10) உடம்பில் உள்ள மச்சங்களின் அளவில் மாறுதல்



1051, Poonamallee High Road,  
Arumbakkam, Chennai-600 106  
Ph : 91-44-2363 9999, 91 98844 93140  
Email: primeindianhospital@gmail.com



177/3, M.T.H. Road, Villivakkam, Chennai - 49.  
Ph : 044-26180099, 044-43577755,  
8754590905  
email: chennaigastro@gmail.com  
Web: www.chennaigastro.com  
www.chennaigastroenterlogist.com