

பமது உணவு மண்டலம் உணவுக்குழாய், இரைப்பை, சிறுகுடல், பெருங்குடல், கல்லீரல், கணையம், மண்ணீரல் மற்றும் பித்தப்பை அடங்கியதாகும். இதில் பெருங்குடல் மற்றும் மலக்குடலில் ஏற்படும் புற்றுநோய் பற்றி இங்கு காணலாம். பொதுவாக பெருங்குடல் புற்றுநோய் மேற்கத்திய நாடுகளில் தான் அதிகம். அந்த பழக்கவழக்கங்கள் இங்கே பரவுவதால், இந்தியாவிலும் பெருங்குடல் மற்றும் மலக்குடல் புற்றுநோய் அதிகளவில் காணப்படுகிறது.

இதற்கு மரபுவழிக் குறைபாடு, பரம்பரையாக வருவது மற்றும் பெருங்குடலில் உள்ள நீட்சிகள் (Polyps) புற்றுநோயாக மாறுவது முக்கியமான காரணங்களாகும். பெருங்குடலில் ஏற்படும் புற்றுநோயில் சுமார் 90%க்கு மேல், குடலில் உள்ள கட்டிகள் வளர்ந்து நாளடைவில் புற்றுநோயாக மாறும். இது சுமார் 60 முதல் 80 வயதானவர்களுக்கே வரும்.

நாள்பட்ட கணக்கில் சரிவரக் கவனிக்கப்படாத பெருங்குடல் புண்கள் (ULLERATIVE COLITIS, SOLITARY RECTAL ULCER) கூட புற்றுநோயாக மாறலாம். மேலும் அதிகப்படியான கொழுப்பு உள்ள உணவை சாப்பிடுவதாலும் (ஆடு, மாடு மற்றும் பன்றி இறைச்சி) குறைந்த அளவில் நார்ச்சத்து உள்ள உணவை உண்பதாலும், பெருங்குடலில் புற்றுநோய் வரும். நீண்ட காலத்திற்கு புகைப்பிடிப்பதாலும் (15 முதல் 20 ஆண்டுகள்) புற்றுநோய் வரும்.

ஒரு சில குடும்பங்களில் பரம்பரையாக (FAMILIAL) புற்றுநோய் வரும். எனவே அண்ணனுக்கோ, அப்பாவுக்கோ வந்தால் மற்றவர்களும், கண்டிப்பாக முழு உடல் பரிசோதனை செய்துக் கொள்ள வேண்டும். மரபு வழிக் குறைபாடுகளால் குடல் புற்றுநோய் வருகிறது. இதில் பெருங்குடலில் 100 முதல் ஆயிரக்கணக்கில் கட்டிகள் (Familial Polyposis Coli HNPCC) இருக்கும் இவை பின்னர் புற்றுநோயாக மாறும். பொதுவாக இவை இளம்வயதிலேயே (40 வயதிலேயே) வரும்.

பெருங்குடல் புற்றுநோய் ஆண்களுக்கு ஏற்படும் புற்றுநோயில் மூன்றாம் இடத்தில் (நுரையீரல் மற்றும் பிராஸ்டேட் முதல் மற்றும் இரண்டாம் இடத்தில் உள்ளன) உள்ளது. பெண்களில் இரண்டாமிடத்தில் (முதலிடத்தில் மார்பு புற்றுநோய் உள்ளது) உள்ளது. பெருங்குடல் புற்றுநோய்க்கான அறிகுறிகள் என்னென்ன?

பொதுவாக வலப்பக்க பெருங்குடலில் புற்றுநோய் வந்தால், அதிகப்படியான இரத்தக் போக்கும், வயிற்றுப்போக்கும் இருக்கும். இதனால் இரத்தசோகை நோய் வரும். இடதுபக்க பெருங்குடலிலும், மலக்குடலிலும் புற்றுநோய் வந்தால் அடைப்பு ஏற்படும். இதனால்



Dr.R.KANNAN, Director

New No.177/3, M.T.H.Road,
Villivakkam, Chennai – 600 049.

for Emergency : 044-26180099, 43577755

for Appointments : 8754590908,
8754590905, 9150555260



மலச்சிக்கல் உண்டாகும். மலத்தில் இரத்தப்போக்கு இருக்கும். பசியின்மை, உடல் எடை குறைதல் மற்றும் வயிற்று வலியும் உண்டாகும்.

இதனை அறிய உள்ள பரிசோதனை முறைகள் என்ன?

இரத்தப்பரிசோதனை மூலம் இரத்த சோகை உள்ளதா, இல்லையா என்பதை அறியலாம். CT Scan மூலமாக புற்றுநோய் பாதித்து உள்ள பகுதியையும், மற்றும் மற்ற உறுப்புகளுக்கு (குறிப்பாக கல்லீரல்) பரவியுள்ளதா என்பதை அறியலாம்.

Colonoscopy என்னும் பரிசோதனை மூலம், குடலில் எந்தப் பகுதியில் புற்றுநோய் பரவியுள்ளது என்பதையும் மற்றும் கட்டியில் இருந்து எடுக்கப்படும் திசுவை பரிசோதனைக்கு அனுப்பி என்ன வகை என்பதை அறியலாம்.

இதற்கான சிகிச்சை முறைகள் என்னென்ன?

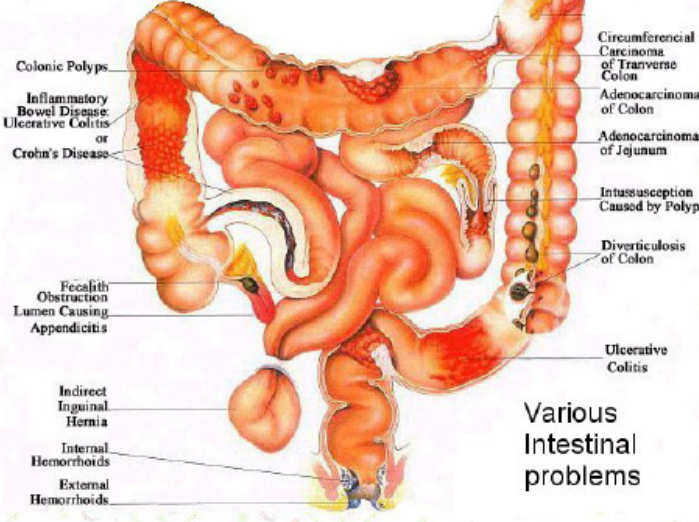
● அறுவை சிகிச்சையே சிறந்த முறையாகும். இதனை சாதாரண அறுவை சிகிச்சை மூலமாகவும், லேப்ராஸ்கோப்பி அறுவைசிகிச்சை மூலமாகவும் செய்யலாம். மற்றும் Chemotherapy, Radio Therapy யும் மிக முக்கியமாகும். பெருங்குடல் புற்றுநோயை நான்கு நிலைகளாக பிரிக்கலாம். இந்த நிலைகளைப் பொறுத்தே சிகிச்சை முறை தீர்மானிக்கப்படுகிறது.

● முதல்நிலை பெருங்குடல் புற்றுநோய்க்கு அறுவை சிகிச்சை மட்டும் போதும்.

● இரண்டாம் மற்றும் மூன்றாம் நிலை பெருங்குடல் மற்றும் மலக்குடல் புற்றுநோய்க்கு அறுவை சிகிச்சைக்கு முன்னால் பிசியோதெரபியும் தேவைப்பட்டால் Radio therapy யும் கொடுக்கப்பட்டு, பின்பு புற்றுநோய் பாதிக்கப்பட்ட குடல் பகுதி அறுவை சிகிச்சை மூலம் அகற்றப்பட்டு, நல்ல குடல்பகுதிகள் மீண்டும் இணைக்கப்படும். இதனை STAPLER பயன்படுத்தியும் செய்யலாம்.

● நான்காம் நிலை மிக முற்றிய நிலையாகும். இதில் குடல்பகுதியில் அடைப்பு ஏற்பட்டிருக்கும். எனவே அவசர சிகிச்சையாக Colostomy செய்யப்பட்டு Radiotherapy மற்றும் Chemotherapy கொடுத்த பின்பு முடிந்தால் அறுவை சிகிச்சை மூலம் புற்றுநோய் பாதித்தப்பகுதி அகற்றப்படும். இதனையே Palliative Surgery என்கிறோம்.

இவ்வாறு இல்லாமல், நோயின் ஆரம்பநிலையிலேயே கண்டறிந்து, புற்றுநோய் பாதித்த பகுதியை முழுவதுமாக, அகற்றினால் புற்றுநோயை முற்றிலுமாக குணப்படுத்த முடியும்.



பெருங்குடல் புற்றுநோய் பற்றி தொந்தாக்க கொள்ளுங்கள்

ரீட்சா, பர்க்கரை....
விரும்பி உண்பவரை நீங்கள்?

மேற்கிந்தியாவில் ஆயில் அதிகம் சேர்க்கப்பட்ட ரீட்சா, பர்கர் மற்றும் கொழுப்புச் சத்து அதிகம் நிறைந்த ரீட்சா, பன்றி, ஆடு.. போன்ற உணவுகளை அதிகம் உண்பதால் செரிமானத்தன்மை குறைந்து குடல் பலவீனமடைந்து மலம் பலூன் மாதிரி உப்பி தேங்கிவிடுகிறது. இவர்களுக்கு வாரத்திற்கு இரண்டு மூன்று முறை மட்டுமே மலம் கழிப்பர். நாளடைவில் அக்குடலானது சிறு புண்ணாக்கி கொஞ்சம் கொஞ்சமாக கேள்சரில் கொண்டு போய் விடுகிறது.